

## Prêt personnel : palmarès 2022 des banques les moins chères

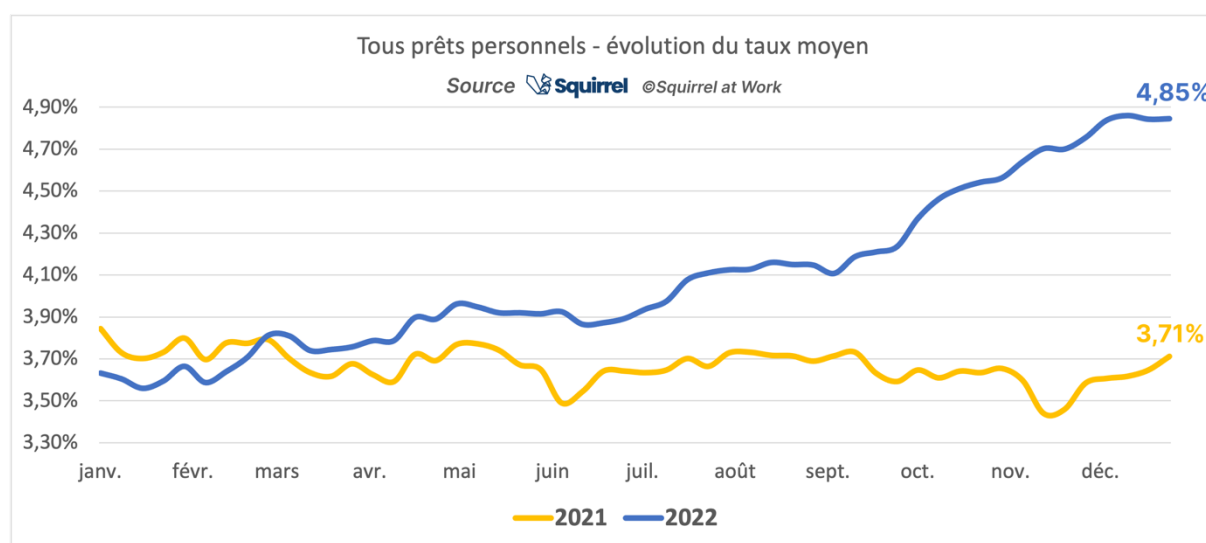
2022 aura marqué un tournant par rapport aux années précédentes pour le crédit à la consommation. Alors que les taux d'intérêt proposés aux consommateurs étaient orientés à la baisse depuis plusieurs années, jusqu'à atteindre un niveau historiquement bas en 2021, ils ont entamé une hausse soutenue à compter de la mi-février 2022.

La hausse des taux directeurs de la BCE, liée à l'inflation forte en Europe, a mécaniquement entraîné une augmentation des coûts de refinancement des établissements bancaires... répercutée in fine sur les taux proposés aux consommateurs.

### Hausse soutenue des taux d'intérêt en 2022

Entre début janvier et fin décembre 2022, les taux proposés sur les simulations de prêt personnel sont passés en moyenne de 3,63% à 4,85%. Sur l'année cela représente une hausse de 121 points de base<sup>1</sup>.

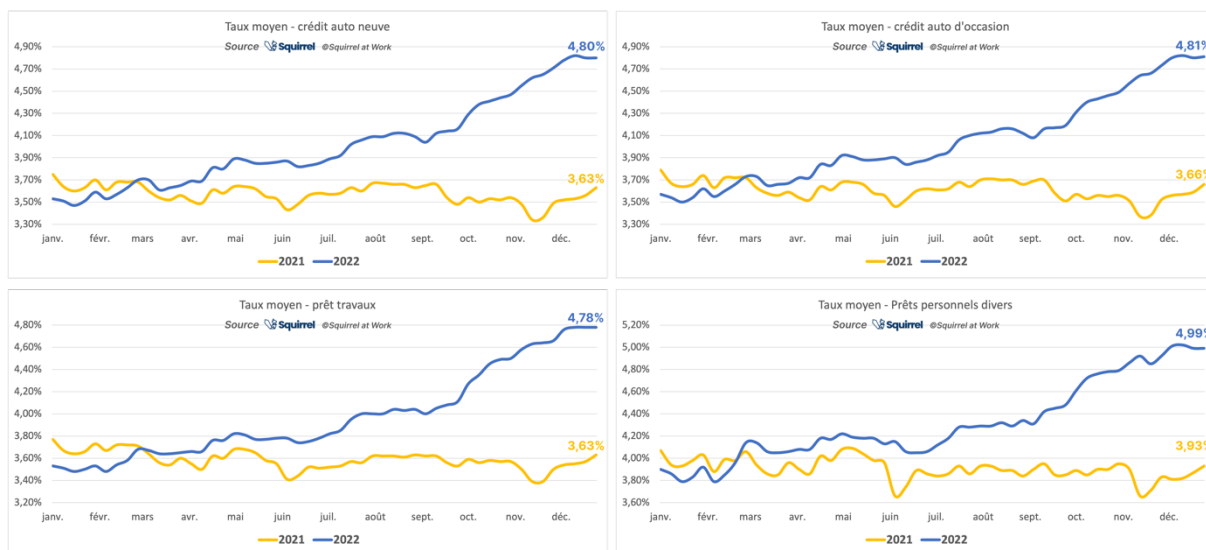
Démarrée mi-février dans le sillage du déclenchement de la guerre en Ukraine, la hausse des taux a été régulière jusqu'à fin septembre et a nettement accéléré à compter du 1<sup>er</sup> octobre 2022, date à laquelle les seuils de l'usure ont été significativement remontés par la Banque de France<sup>2</sup>.



Aucun projet n'a été épargné par l'envolée des taux des prêts personnels. Que ce soit pour financer l'achat d'un véhicule neuf, d'une voiture d'occasion, de travaux d'amélioration de l'habitat ou des projets personnels divers, toutes les catégories de prêts personnels ont vu progresser les taux proposés dans le cadre des simulations de prêt. Voici l'évolution des taux moyen selon les projets des consommateurs :

- ⇒ Les taux proposés dans les simulations de prêt personnel auto sont passés de 3,55% en moyenne début 2022 à 4,81% à fin décembre, soit 126 points de base supplémentaires<sup>3</sup>
- ⇒ Les prêts personnels travaux ont quant à eux augmenté de 125 points de base, pour atterrir à 4,78% en moyenne fin décembre<sup>4</sup>.

- ⇒ Enfin les prêts personnels divers (voyages, ameublement et équipement du foyer, mariage et autres événements familiaux...) ont également vu leurs taux progresser de 109 points de base au cours de l'année 2022 pour s'établir à 4,99% en moyenne<sup>5</sup>.



## Un coût du crédit plus cher pour les consommateurs

Dans ce contexte, il s'avère plus coûteux d'emprunter aujourd'hui qu'en début d'année dernière. Voici quelques exemples pour mieux comprendre.

Entre début janvier 2022 et fin décembre 2022, le coût d'un prêt personnel de 8.000€ sur 36 mois est passé de 449€ à 588€ en moyenne (coût des intérêts et frais de dossier éventuels – hors assurance facultative), soit une hausse de 139€ pour les emprunteurs à l'issue du remboursement du prêt<sup>6</sup>.

Pour un prêt personnel véhicule d'occasion de 15.000€ sur 60 mois, la hausse du coût du crédit a été de 442€ pour les consommateurs : le coût est passé de 1.401€ en moyenne sur les simulations réalisées début janvier 2022 à 1.843€ en moyenne sur les simulations réalisées fin décembre<sup>7</sup>.

## Les taux plus élevés ne dissuadent pas les consommateurs de recourir aux prêts personnels.

On aurait pu s'attendre à ce que la demande de crédits à la consommation souffre des hausses de taux mais les chiffres publiés par la Banque de France et par l'ASF tendent à indiquer le contraire :

- ⇒ Au 3<sup>ème</sup> trimestre 2022, l'encours de prêts personnels s'est établi à 93,9 milliards d'€ alors qu'il était de 88 milliards d'€ au 3<sup>ème</sup> trimestre 2021 (hausse de +6,7%) d'après la Banque de France<sup>8</sup>.
- ⇒ A fin octobre, l'Association Française des Sociétés Financières (ASF), qui regroupe notamment les spécialistes du crédit à la consommation, indique que la production de prêts personnels est en hausse de +12,2% au cours des 10 premiers mois de l'année 2022 par rapport à la même période en 2021<sup>9</sup>.

Malgré ces publications, l'inquiétude subsiste. En effet, l'ASF relève que le mois d'octobre a vu la production de prêts personnels reculer de -3% par rapport à 2021. Et par ailleurs, certains établissements ont resserré l'octroi de crédits et sont moins enclins à accorder des prêts aux consommateurs présentant un profil de risque plus élevé<sup>10</sup>.

Cela s'explique notamment par une tension sur les marges du fait de la hausse du coût du refinancement alors que le niveau des taux d'usure est jugé insuffisant notamment pour les prêts de plus de 6.000€.

## Palmarès des banques les moins chères sur le prêt personnel

Si toutes les banques et établissements financiers ont augmenté leurs taux en 2022, la hausse a été moins rapide (ou moins prononcée) chez certaines d'entre elles. Voici donc l'édition 2022 de notre palmarès des banques les moins chères en matière de prêt personnel !

L'édition 2021 est consultable [ici](#).

Ce palmarès a été réalisé à partir des TAEG (taux annuel effectif global) indiqués sur les simulations de prêt personnel proposées par 33 établissements financiers, pour des projets d'achat de véhicules neufs, véhicules d'occasion, travaux et divers, allant de 1.000€ à 40.000€ sur des durées de 12 à 84 mois.

Pour ce faire, 37.000 simulations ont été réalisées chaque semaine au cours de l'année 2022, permettant de comparer entre elles les différentes banques observées, à l'aide de classements hebdomadaires.

En fonction de leur position dans les classements hebdomadaires, les établissements bancaires observés se sont vu attribuer des points : 5 points pour l'établissement le mieux classé, 4 points pour le second, 3 points pour le troisième, 2 points pour le quatrième et 1 point pour le cinquième. Au-delà de la cinquième place, un établissement ne reçoit aucun point. Les banques ayant cumulé le plus de points au cours de l'année sont celles qui ont régulièrement proposé, dans leurs simulations de prêt, les taux les mieux placés.

Cette méthode permet ainsi d'identifier les établissements financiers dont les taux proposés en simulation font régulièrement partie des plus bas, par rapport au panel observé.

## Boursorama Banque : banque la moins chère sur le prêt personnel en 2022

Boursorama Banque est l'établissement qui, tout au long de l'année 2022, a cumulé le plus de points selon la méthode de calcul adoptée par notre palmarès, se classant ainsi en tête des banques les moins chères en matière de prêt personnel pour la 2<sup>ème</sup> année consécutive.

D'après les simulations réalisées sur son site internet, Boursorama Banque a proposé, en moyenne sur l'année 2022, le taux le plus bas du marché<sup>11</sup> avec un TAEG moyen de 2,57%<sup>12</sup>.

Voici le palmarès des 5 banques les moins chères sur le prêt personnel en 2022 :

<i>Rang</i>	<i>Société</i>	<i>Nombre de points obtenus*</i>
1	Boursorama Banque	116.144

2	Groupama	75.386
3	Banque Populaire du Nord	66.148
4	Crédit Agricole du Languedoc	57.005
5	Hello bank !	49.413

\* Palmarès fondé sur le nombre de points obtenus au cours de l'année

## Méthodologie

Squirrel at Work est une société d'études spécialiste du marché du crédit à la consommation. La société édite le logiciel Squirrel.financial, qui analyse chaque semaine les taux (TAEG) obtenus sur +46.000 simulations de prêt personnel réalisées sur les sites internet de 40 banques et établissements financiers actifs sur le marché Français.

## Périmètre de l'étude

Le périmètre de l'étude comprend les 4 principales catégories de prêts personnels proposées par les banques et établissements financiers : véhicules neufs ; véhicules d'occasion ; travaux d'amélioration de l'habitat ; et prêts personnels divers (voyages, mariages, achat de divers biens ou services).

Pour chacune de ces catégories, l'étude s'intéresse aux prêts dont le montant est compris entre 1.000€ et 40.000€ et dont les durées de remboursement sont comprises entre 12 mois et 84 mois.

1.921.920 simulations de prêts personnels, réalisées entre le 03/01/2022 et le 31/12/2022, ont été analysées dans le cadre de cette étude.

## Méthode de calcul

Étape 1 : classements hebdomadaires

Pour chaque combinaison de prêt (par exemple crédit véhicule neuf de 10.000€ sur 48 mois ou crédit travaux de 18.000€ sur 72 mois), des simulations ont été réalisées sur les sites des établissements observés, donnant lieu à un classement par ordre croissant des TAEG (taux annuel effectif global) obtenus. Ces classements ont été réalisés sur une base hebdomadaire tout au long de l'année 2022. Chaque semaine, 1.120 classements ont ainsi été réalisés et analysés.

Étape 2 : attribution de points

Pour chacun des classements, des points ont été attribués aux 5 établissements les mieux classés. Règle d'attribution : 5 points pour l'établissement le mieux classé, 4 points pour le 2<sup>nd</sup>, 3 points pour le 3<sup>ème</sup>, 2 points pour le 4<sup>ème</sup>, 1 point pour le 5<sup>ème</sup>. Aucun point n'est attribué au-delà du 5<sup>ème</sup> rang.

Étape 3 : calcul d'un score annuel

L'addition des points obtenus par un établissement financier permet d'obtenir son score annuel. Les établissements ayant les scores les plus élevés sont ceux qui figurent le plus souvent en tête des classements hebdomadaires des meilleurs taux obtenus suite aux simulations.

## Limites de l'étude

- La comparaison est fondée sur les TAEG (taux annuel effectif global) communiqués sur les sites internet des sociétés observées, dans le cadre des simulations de prêts accessibles publiquement. Le TAEG intègre les intérêts et autres frais obligatoires liés à la souscription d'un crédit (frais de dossier par exemple). Les frais non obligatoires ne sont pas pris en compte dans cette étude. L'assurance emprunteur facultative n'est pas prise en compte dans cette étude.

- Les offres et taux éventuellement réservés à certains clients, non accessibles sur les sites publics des sociétés

observées ne sont pas inclus dans cette étude.

- Les simulations de crédit ne sont en aucun cas des offres de crédit et n'ont pas de valeur contractuelle. Selon le profil de l'emprunteur, certains établissements se réservent la possibilité de faire évoluer le taux affiché dans la simulation.

- Caractère non exhaustif : cette étude se veut représentative du marché du prêt personnel en France à travers l'observation de 33 banques et établissements financiers mais ne prétend pas être exhaustive en ce qui concerne les types de prêts personnels et les banques observées. Ainsi, les prêts personnels dont le montant ou la durée sont en dehors du périmètre de l'étude n'ont pas été observés. De même, la couverture n'est pas exhaustive en ce qui concerne le nombre d'établissements bancaires observés (banques régionales notamment).

<sup>1</sup> Source Squirrel at Work : TAEG moyen des simulations de prêt personnel « auto neuve », « auto d'occasion », « travaux » et divers, d'un montant compris entre 1.000€ et 40.000€, sur une durée allant de 12 à 84 mois.

<sup>2</sup> Hausse des taux d'usure au 4<sup>ème</sup> trimestre 2022 :

- ⇒ hausse de 40 points de base pour les prêts de trésorerie aux ménages d'un montant > à 6000€ (taux d'usure T4-2022 à 5,33%)
- ⇒ hausse de 26 points de base pour les prêts d'un montant > à 3.000€ et ≤ à 6.000€ (taux d'usure T4-2022 à 10,13%)
- ⇒ hausse de 5 points de base pour les projets d'un montant ≤ 3.000€ (taux d'usure T4-2022 à 21,16%)
- ⇒ Les taux d'usure publiés par la Banque de France sont consultables [ici](#).

<sup>3</sup> Source Squirrel at Work : TAEG moyen des simulations de crédit auto neuve et crédit auto d'occasion de 1.000€ à 40.000€, allant de 12 à 84 mois. A noter, les crédits auto dédiés aux véhicules électriques ou hybrides sont exclus du périmètre d'analyse.

<sup>4</sup> Source Squirrel at Work : TAEG moyen des simulations de crédit travaux de 1.000€ à 40.000€ allant de 12 à 84 mois. A noter, les crédits travaux spécifiquement liés aux projets de rénovation énergétique sont exclus du périmètre.

<sup>5</sup> Source Squirrel at Work : TAEG moyen des simulations de prêt personnel divers de 1.000€ à 40.000€ allant de 12 à 84 mois.

<sup>6</sup> Source Squirrel at Work : pour un prêt personnel divers de 8.000€ sur 36 mois, le TAEG (taux annuel effectif global) moyen constaté sur les simulations dans la semaine du 03/01/2022 est de 3,64%, avec une mensualité en moyenne de 234,70€ un montant total dû de 8.449,29€ en moyenne et un coût moyen du crédit de 449,29€ incluant les intérêts éventuels frais de dossier, hors coût de l'assurance emprunteur facultative. Pour la semaine du 26/12/2022, le TAEG moyen est de 4,77% (soit une hausse de 113 points de base par rapport au 03/01/2022), la mensualité moyenne est de 238,58€, le montant total dû est de 8.588,86€ en moyenne et le coût moyen du crédit est de 588,86€. Au cours de l'année 2022, entre la semaine du 03/01/2022 et la semaine du 26/12/2022, le coût moyen d'un prêt personnel divers de 8.000€ sur 36 mois a progressé de 139,57€.

<sup>7</sup> Source Squirrel at Work : pour un prêt personnel véhicule d'occasion de 15.000€ sur 60 mois, le TAEG moyen constaté sur les simulations durant la semaine du 03/01/2022 est de 3,63%, avec une mensualité moyenne de 273,35€, un montant total dû 16.401,19€ en moyenne et un coût moyen du crédit de 1.401,19€. Pour la semaine du 26/12/2022, le TAEG moyen constaté est de 4,76%, la mensualité moyenne est de 280,73€, le montant total dû est de 16.843,95€ et le coût du crédit est de 1.843,95€ en moyenne. Au cours de l'année 2022, entre la semaine du 03/01/22 et la semaine du 26/12/22, le coût moyen d'un prêt personnel auto d'occasion de 15.000€ sur 60 mois a progressé de 442,76€.

<sup>8</sup> Source Banque de France / Webstat : statistiques trimestrielles sur l'encours de prêts personnels non affectés.

<sup>9</sup> Source ASF (Association Française des Sociétés Financières) : Enquête mensuelle à fin octobre 2022, publiée le 15/12/22.

<sup>10</sup> LesEchos – 09/10/2022 – « [Crédit Conso : les banques aussi gênées par le taux d'usure](#) »

<sup>11</sup> D'après 1.921.920 simulations de prêt personnel (de 1.000€ à 40.000€ sur 12 à 84 mois, pour des prêts personnels auto neuve, auto d'occasion, travaux et prêts personnels divers) réalisées en 2022 à raison de 36.960 simulations chaque semaine sur les sites internet des 33 banques et établissements financiers observés dans le cadre de ce palmarès.

<sup>12</sup> Taux annuel effectif global moyen calculé à partir de 1.120 simulations de prêt réalisées chaque semaine sur le site <https://www.boursorama-banque.com/credit/prest-personnel>